

# Mehmanxanalarda Su Sərfiyyatının Ölçülməsi Təşəbbüsünə dair ("HWMI") Metodologiya v1.0

Sentyabr 2016-cı il

HWMI ilk dəfə Davamlı Qonaqpərvərlik İttifaqı Beynəlxalq Turizm Tərəfdaşlığı (ITP) kimi tanınanda meydana gəldi.

HWMI was first developed when Sustainable Hospitality Alliance was known as International Tourism Partnership (ITP).



# Mündəricat

Giriş.....	4
Əsas məlumatlar.....	7
Metodologiyanın qısa təsviri .....	16
Əlavə A: Metodologiyanın hazırlanması.....	21
Əlavə B: Su qıtlığı .....	26

# Giriş

## Ümumi məlumat

“International Tourism Partnership” (Ümumdünya Turizm Tərəfdaşlığı) (İTP) mehmanxana sənayesində dünyanın aparıcı şirkətləri ilə çalışan və mötəbər bir biznes fəaliyyəti ilə məşğul olan bir təşkilatdır. İTP vacib ambisiyaları və uğurlu ideyaları müsbət fəaliyyətlər formasında reallaşdırır, bunun üçün ən qabaqcıl təcrübələrini paylaşır, şirkətlərə son dərəcə praktik məhsul və proqramlar təklif edir və dünyanın ən böyük sənaye sahələrindən biri olan mehmanxana sənayesində əməkdaşlığı asan başa gələn prosesə çevirir.

“İTP” mehmanxana sahəsində aparıcı şirkətlər üçün rəqəbətdən azad platforma təmin edir, fikirləri bölüşmək, münasibətlər qurmaq və bu sənaye sahəsinin daha mötəbər bir sektora çevrilməsi istiqamətində birgə addımlar atmaq üçün əlverişli imkan yaradır. Ölçüsündən asılı olmayaraq, beynəlxalq arenada mehmanxana fəaliyyəti ilə məşğul olan bütün sahibkarlar üçün “İTP” dəyərli məlumatlar və resurslardan təmənnəsiz şəkildə istifadə imkanı yaradır və bununla da onların cavabdeh olduqları biznes fəaliyyətlərinin davamlılığını təmin edir.

“İTP” metodologiya və hesablama aləti yaratmaq məqsədi ilə innovativ təşəbbüs irəli sürmüşdür ki, bu təşəbbüsün sayəsində mehmanxana fəaliyyəti ilə məşğul olan şirkətlər və fərdi sahibkarlar su sərfiyyatının sistemli şəkildə ölçülməsi və məlumatların hesabat şəkildə hazırlanması imkanını əldə etmişlər, həmin təşəbbüsün adı “Mehmanxanalarda Su Sərfiyyatının Ölçülməsi” təşəbbüsü (bundan sonra: “HWMİ”) adlanır.

Şirin su ilə bağlı çatışmazlığın olması qlobal səviyyədə tanınan bir problemdir. Hazırda baş verməkdə olan iqlim dəyişikliyi fonunda dünya əhalisinin demək olar ki yarıdan çoxunun yaşadığı ərazilərdə su qıtlığının 2030-cu<sup>1</sup> ilə kimi yüksək həddə çatacağı gözlənilir. Mehmanxana sənayesinin çox sürətlə inkişaf edən turizm sektorunun bir hissəsi olduğunu nəzərə alsaq, çox zaman su qıtlığının yaşandığı regionlarda mehmanxanalardan bu cür risklərin qarşısının alınması istiqamətində müvafiq tədbirlər görməsi tələb olunur.

“İTP” uzun illər boyunca mehmanxana sənayesi daxilində su və su qıtlığı ilə bağlı yaranan problemlər barədə məlumatlar toplamışdır.

2012-ci ildə qurum Ümumdünya Səyahət və Turizm Şurası ilə əməkdaşlıq şəklində, “KPMG”-nin dəstəyi ilə “Mehmanxanalarda Karbon qazının Ölçülməsi” (“HCMİ”) təşəbbüsünə başlamışdır. Bu təşəbbüsün məqsədi mehmanxana fəaliyyəti ilə məşğul olan müəssisələrin karbon qazının təsirini qiymətləndirmək istiqamətində səylərini bir araya gətirməkdir, bunun üçün hər bir məşğul otaq və hər bir toplantı zallarında bir saat ərzində yaranan karbon qazını ölçmək və bununla bağlı məlumatlar vermək üçün standart metodologiya və ölçü vahidləri barədə razılığa gəlinmişdir. Sözügedən layihənin icrası zamanı su sərfiyyatı da müzakirə məsələlərindən biri idi və bu sahədə mövcud olan əsas problemləri müəyyən etmək üçün “HCMİ” təşəbbüsü çərçivəsində “Su və Tullantılar”a dair alt qrup müvafiq tapşırıqlarının icrası ilə yanaşı su resursları ilə bağlı ilkin qiymətləndirmələr aparmışdı. Həmin ərəfədə tövsiyələr verilsə də, “İTP” və İşçi Qrup belə qərara gəldi ki, “HCMİ” təşəbbüsünün yaradılması o vaxt həmin an üçün ən uyğun variantdır və su resursları ilə bağlı məsələləri növbəti mərhələdə nəzərdən keçirmək olar.

“HCMİ” təşəbbüsü icra edildikdən sonra və su qıtlığının nə qədər əhəmiyyətli bir məsələ olduğunu nəzərə alaraq, su sərfiyyatı “İTP”-nin üzvləri və maraqlı tərəflər üçün getdikcə daha da önəm kəsb edən bir mövzuya çevrildi və bütün tərəflərin ümumi razılığı əsasında belə qərara gəldi ki, dayanıqlı ölçü aləti olmadan müəssisələrin su sərfiyyatını azaltmaq istiqamətində atdığı addımların heç bir təsiri olmayacaqdır. Belə olduğu təqdirdə “İTP” xüsusi bir mexanizm formalaşdırmaq barədə özünün və üzvlərinin qarşısında müəyyən bir tapşırıq qoydu. Belə ki, bu alət mehmanxana müəssisələrinə təyin etdikləri hədəflərinə daha davamlı və əsaslı şəkildə nail olmağa kömək edəcəkdə.

---

<sup>1</sup> Birləşmiş Millətlər Təşkilatı (BMT), <http://www.un.org/waterforlifedecade/scarcity.shtml>, 2014.

## Məqsəd

**"Mehmanxanalarda Su Sərfiyyatının Ölçülməsi Təşəbbüsü" hər bir tutulmuş otaq başına düşən (məlumatlar olduğu təqdirdə, bir gecəlik) və toplantı zallarında bir saat ərzində sərf edilən suyun miqdarını hesablamaq üçün metodologiyadır.**

Bu sənədin məqsədi "KPMG"-nin dəstəyi ilə "İTP" və onun İşçi Qrupunun birgə yaratmış olduğu metodologiya və hesablama aləti barədə ümumi icmal təqdim etməkdir, belə ki, bu prosesin nəticəsində mehmanxana müəssisələri və fiziki şəxslər istifadə etdikləri su resurslarının miqdarını hesablamaq və bu barədə hesabatlar hazırlamaq iqtidarında olacaqlar. Bu metodologiyadan Təkliflər üçün Sorğulara cavabların verilməsi, o cümlədən korporativ səviyyədə hesabatların hazırlanması üçün istifadə ediləcəkdir. Sözügedən fəaliyyət çərçivəsində aşağıdakı sənədlər hazırlanmışdır:

- Mehmanxanalarda Su Sərfiyyatının Ölçülməsi Təşəbbüsünə ("HWMI") dair Metodologiya (bu sənəd)
- "HWMI" hesablama aləti və prosesin praktik təsviri üçün həlli ilə birgə nümunə

## İşçi Qrup

Bu təşəbbüsü yerinə yetirən İşçi Qrup "İTP" və aşağıdakı şirkətlərin nümayəndələrindən ibarətdir;

Accor, Carlson Rezidor, Diamond Resorts, Fairmont Raffles Hotels International, Hilton Worldwide, the Hongkong & Shanghai Hotels, Hyatt Hotels & Resorts, InterContinental Hotels Group, Las Vegas Sands Corporation, Mandarin Oriental Hotel Group, Marriott International, MGM Hotels & Resorts, NH Hotel Group, Soneva, Starwood Hotels & Resorts, Taj Hotels, Resorts & Palaces, Whitbread və Wyndham Worldwide

"KPMG" şirkəti bu prosese İşçi Qrupuna dəstək olmaq məqsədi ilə cəlb olunmuşdur, belə ki, şirkət nümayəndələri İşçi Qrupuna mehmanxanalar üçün praktik ölçmə metodologiyası və alətinin hazırlanmasına yardımçı olmuş və müvafiq texniki istiqaməti təmin etmişlər.

İşçi Qrupun fəaliyyətinə eyni zamanda ekspertlər paneli də dəstək olur ki, onlarla metodologiyanın hazırlanması prosesinin ən strateji mərhələlərində müvafiq qaydada məşvərlər aparılır:

"Alliance for Water Stewardship"

"Carbon Trust"

"CDP"

"China Water Risk"

"Earth Check"

"Ecolab"

"US EPA"

Qrifiit Universiteti

Mançester Metropoliten Universiteti

"Responsible Tourism Partnership"

"Sealed Air"

Stokholm Beynəlxalq Su İnstitutu

"The CEO Water Mandate"

"Tourism Concern"

"Water Footprint Network"

"Waterscan"

"WBCSD"

### **Sənədin icmalı**

Qarşınızdakı sənəd aşağıdakı bölmələrdən ibarətdir:

- Əsas məlumatlar - metodologiyayı düzgün icra etmək və hesablama alətindən müvafiq qaydada istifadə etmək üçün zəruri hesab edilən fərziyyələr və vacib bildirişlər
- Metodologiya və hesablama alətinin icmalı - metodologiya və hesablama alətini təsvir edir
- Metodologiyanın hazırlanması - Əlavə A metodologiyanın hazırlanması zamanı həyata keçirilmiş prosesləri təsvir edir.
- Suyun qıtlığı ilə bağlı mexanizmlər - Əlavə B-də suyun qıtlığı barədə məlumat və bu qıtlığı qiymətləndirmək üçün müvafiq mexanizmlər təqdim edilir.

### **Bu metodologiyadan nə üçün istifadə edilməlidir?**

Bu metodologiya elə formada tərtib edilmişdir ki, dünyanın hər bir yerində yerləşən istənilən mehmanxana tərəfindən tətbiq olunması mümkün olsun. Metodologiya böyük mehmanxana qrupları ilə tərəfdaşlıq şəklində hazırlansa da, təklif etdikləri xidmət növlərindən asılı olmayaraq, istər kiçik, istərsə də böyük mehmanxanaların ayrı-ayrılıqda hər birinə şamil edilir.

### **Su resursları ilə bağlı hesabatlar hazırlayan digər layihələrlə münasibətlər**

Hamımıza bəllidir ki, bu gün istifadə edilən şirin suyun həcmi və qıtlığını araşdıran digər mexanizmlər də mövcuddur və şirkətlər bunlardan istifadə edə bilirlər. Bu alətlərin bəzilərində dair bu metodologiyanın B Əlavəsində icmal təqdim edilmişdir.

Bununla belə, "HWMI" layihəsi xüsusi olaraq məhz mehmanxana sənayesində istifadə üçün tərtib edilmişdir və layihənin iş prinsipi mehmanxanaların fəaliyyətlərinə uyğun hazırlanır. Belə olduğu təqdirdə, bu metodologiya mehmanxana sənayesi üçün əlverişli hesab edilən və bütün növ otellərə uyğun olan ölçü sistemləri ilə nəticələnir.

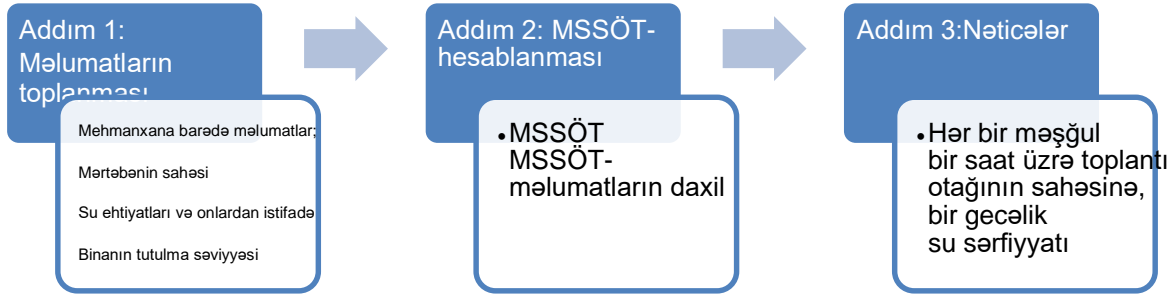
# Əsas məlumatlar

## İcmal

**"Mehmanxanalarda Su Sərfiyatının Ölçülməsi Təşəbbüsü"** hər bir tutulmuş otaq başına düşən (məlumatlar olduğu təqdirdə, bir gecəlik) və toplantı zallarında bir saat ərzində sərf edilən suyun miqdarını hesablamaq üçün metodologiyadır.

Aşağıdakı diaqramda metodologiyanın iş prinsipi təqdim edilir və hər bir mərhələ üzrə daxil edilən məlumatlar və nəticələr ayrı-ayrılıqda göstərilir.

Şəkil 1 : Metodologiyanın icmalı



### Addım 1:

Bu metodologiyanın istifadəçiləri sərf edilən suyun miqdarını və hansı qaynaqlardan daxil olduğunu müəyyən etməli və su və mərtəbənin sahəsinə dair məlumatları hesablamaladırlar. Burada istifadə edilən terminlər, hüdudlar və su mənbələri barədə daha ətraflı məlumat üçün 1-3-cü cədvəllərə nəzər salın.

### Addım 1:

1-ci Addım çərçivəsində məlumatlar toplandıqdan sonra, istifadəçilər mehmanxananın məlumatların toplanması üçün öz xüsusi sistemi olmadığı təqdirdə, "HWMI" hesablama mexanizmindən istifadə etməli olacaqlar. Metodologiyanın icmalı bölməsində Metodologiya və hesablama ilə bağlı qısa məlumat əldə etmək üçün müvafiq fəslə nəzər salın.

### Addım 3

"HWMI" hesablama alətindən istifadə nəticəsində aşağıdakı nəticələr əldə ediləcəkdir:

- Hər bir tutulmuş otağa (və bir gecəlik qonaqlama) görə istifadə edilmiş su
- Bir saat ərzində toplantı zalının sahəsinə görə istifadə edilmiş su və
- Müştəri tərəfindən keçirilən xüsusi tədbir/iclas zamanı istifadə edilmiş su (tələb olunarsa)

Ehtimal bundan ibarətdir ki, mehmanxana rəhbərliyi bu məlumatlardan Təkliflər üçün Sorğuya cavabların və müəssisənin hesabatlarının hazırlanması zamanı istifadə edə biləcəkdir.

## Təriflər

Metodologiyada əsas etibarilə aşağıdakı təriflər istifadə edilir:

Cədvəl 1: Təriflər

Termin	Tərfi
İstifadə edilən şirin suyun miqdarı	Fiziki şəxslər və ya cəmiyyət tərəfindən istehlak olunan və şirkətlərin istehsal etdiyi mal və xidmətlərin tərkibində istifadə olunan təmiz suyun ümumi həcmidir. <i>Mənbə: <a href="http://www.waterfootprint.org">www.waterfootprint.org</a></i>
Su sərfiyyatı	Hər bir kəsə bəllidir ki, Qlobal Hesabatlılıq Təşəbbüsü, CERES, Ümumdünya Təbii Ehtiyatlar İnstitutu və Karbon qazı tullantıları haqqında informasiyaların açıqlanması Layihəsi (Carbon Disclosure Project, CDP) kimi su resursları ilə bağlı hesabatlar hazırlayan aparıcı qurumlar arasında suyun istifadəsi, sərfiyyatı və axıdılması üçün fərqli terminlər istifadə edilir. Bu metodologiya çərçivəsində suyun sərfiyyatı ilə bağlı tərif "CDP"-də istifadə edilən versiya olaraq istifadə edilmişdir, sözügedən tərif Hesabatlılıq üzrə Qlobal Təşəbbüsdən (GRI) əldə edilmişdir. İstifadəçinin daha rahat başa düşməsi üçün sənəd boyunca sudan istifadə və suyun sərfiyyatı terminləri bir-birini əvəz edir. <b>Sudan istifadə/suyun sərfiyyatı: Hesabat dövründə istifadə məqsədindən asılı olmayaraq, təşkilatların sərhədləri çərçivəsində bütün mənbələrdən daxil olan suyun miqdarının cəmi (o cümlədən, səth suları, qrun suları, yerində duzsuzlaşdırılan su və kommunal təyinatlı su ehtiyatı). Suyun sərfiyyatı dedikdə həm sizin şirkətinizin birbaşa sərf etdiyi, həm də vasitəçi şirkətlər (məsələn, suyu təmin edən kommunal xidmət təşkilatları) tərəfindən sərf edilən su ehtiyatları nəzərdə tutulmalıdır.</b>
Qonaq otağı	Mehmanxananın qonaqlarının istifadəsi üçün açıq olan məkandır və təyin edilmiş dövr ərzində gecələmək üçün nəzərdə tutulur.
Toplantı zalı/yeri	Bu mehmanxana daxilində tədbirlərin/toplantıların keçirilməsi üçün mehmanxanada xüsusi ayrılmış məkandır.
Digər bütün məkanlar	Mehmanxananın xidmətlərin göstərilməsi üçün qonaqlar və işçilər tərəfindən istifadə edilən istənilən hissəsi, məsələn xidmət zonası, mətbəxlər, hovuz, spa, dəhliz və s.
Mavi su (blue)	Səth və ya yeraltı su ehtiyatlarından əldə edilən sudur, ya buxarlanır, ya məhsulun tərkibinə daxil edilir, yaxud da bir su hövzəsindən götürülərək digərinə geri qaytarılır və ya fərqli bir vaxtda geri verilir. <i>Mənbə: <a href="http://www.waterfootprint.org">www.waterfootprint.org</a></i>
Yaşıl su (green)	Yağıntı sularından alınaraq torpaq qatının alt hissəsinə hopan, buxarlanan və bitkilərin tərkibinə qarışan su. <i>Mənbə: <a href="http://www.waterfootprint.org">www.waterfootprint.org</a></i>
Boz su (grey)	Suyun keyfiyyəti ilə bağlı xüsusi standartları qarşılamaq baxımından çirkəndirici maddələri aradan qaldırmaq üçün tələb olunan şirin suyun miqdarı. <i>Mənbə: <a href="http://www.waterfootprint.org">www.waterfootprint.org</a></i>
Hesabat dövrü	Bu müddət mehmanxana rəhbərliyi tərəfindən təyin edilmiş 12 aylıq müddət olmalıdır və bir qayda olaraq, hesabatların hazırlanması ilə bağlı olan digər tələblərlə uyğunluq təşkil etməlidir.



## Hesabatın əhatə dairəsi

Cədvəl 2-də İşçi Qrupla razılaşdırıldığı qaydada su resurslarına dair hesabatın əhatə dairəsi (yeni şirin su sərfiyyatına nə daxildir və nə daxil deyil) təqdim edilir. Su mənbələrinin təyin edilməsi prosesi ilə bağlı daha ətraflı məlumat Əlavə A-da təqdim edilmişdir.

Cədvəl 2: Su resurslarının mənbələri baxıcından hesabatın məhdudiyyətləri

Əhatə dairəsi	Əsaslandırma
<i>Nəzərə alınacaq su ehtiyatları</i>	
Mehmanxana binasının daxilində baş verən bütün fəaliyyətlər (yeni binadan birbaşa istifadə və əlavə fəaliyyətlər, o cümlədən restoranlar, camaşırxana, toplantı yerləri, mağazalar, kazinolar, qolf kursları, spa məkanları, bağ ərazisi, idman mərkəzləri və xidmət zonaları).	"HCMİ" təşəbbüsü ilə uyğunluq Hesabatlılıq üzrə Qlobal təşəbbüs (GRİ) və "Water Footprint Network" (WFN) ilə uyğunluq. Bütün bu obyektlər və bağ sahəsinin sulanması üçün istifadə edilən suyun miqdarı şirin su sərfiyyatının böyük bir hissəsini təşkil edə bilər və bu fəaliyyətlər mehmanxana xidməti və funksiyalarının bir hissəsi olduğundan, bu hesablama nəzərə alınmalıdır.
<b>Digər daxil olan su resursları:</b> Sayğac ilə ölçülən kommunal təyinatlı su (boru kəmərləri) Ölçülməyən qrunt, səth və kommunal məqsədli su. Kənar şirkətə həvalə edilən camaşırxana xidməti; Mehmanxananın özünə məxsus və yaxud işlətməmiş olduğu çirkli suların emalı üçün istifadə edilən su; mərkəzləşmiş səviyyədə soyudulan su; Duzsuzlaşdırılan su;	Kənar şirkətə həvalə edilən camaşırxana xidməti maddi töhfə hesab olunur və burada nəzərə alınmalıdır. Mehmanxanadan kənar yerləşən və mehmanxananı soyudulmuş su ilə təmin edən soyutma kameralarının fəaliyyət göstərməsi üçün istifadə edilən su da vacib əhəmiyyət kəsb edə bilər və burada nəzərə alınmalıdır. Lakin, dövrü üçün istifadə edilən su nəzərə alınmır, çünki çox vaxt mehmanxanalarda bu cür məlumatlar mövcud olmur. Bu, həm də "HCMİ" təşəbbüsü ilə də uyğundur və İşçi Qrupla razılaşdırılmışdır. Duzsuzlaşdırılan su üçün duzsuzlaşdırma prosesinin nəticəsi də daxil edilməlidir (yeni, əldə edilən şirin su).
<i>İstisnalar</i>	

<p>Qapalı məkan</p> <p>Xidmət təminatçılarının mehmanxana binasından kənarında həyata keçirdiyi fəaliyyətlər (camaşırxana binası istisna olmaqla).</p> <p>Qonaqların mehmanxanaya girişi və çıxışı, işçilərin ezamiyyəsi.</p> <p>Mehmanxana tərəfindən satın alınan malların və ərzaq məhsullarının tərkibinə daxil olan su.</p> <p>Mehmanxana tərəfindən işlədilməyən kənar obyektlər (lakin, qonaqlar istifadə edə bilər) (yəni, obyektlər üçüncü tərəf tərəfindən idarə edilir, məsələn, kənar yerləşən idman zalı).</p> <p>Mehmanxana daxilində işçilərin yerləşdirilməsi.</p> <p>Müəssisənin baş ofisində istifadə edilən su.</p> <p>Yağış sularının təmizlənməsi.</p> <p>Mehmanxanaya gəlir gətirən və xidmət haqqı müqabilində istifadə edilən birmə qurğular (yəni çox məqsədli binada su fəvvarəsi).</p> <p>Təkrar istifadə edilən su.</p> <p>Yığılmış yağıntı suları.</p> <p>Suyun boşaldılması.</p> <p>(Butulkada) qablaşdırılmış su.</p> <p>Suyun mərkəzləşdirilmiş qaydada soyudulması prosesində istifadə edilən geri dövr edən su.</p>	<p>Qapalı məkanlar mehmanxananın əməliyyatları ilə bağlı deyildir və hesablamalar zamanı nəzərə alınmamalıdır.</p> <p>Qapalı məkanlar dedikdə mehmanxana ilə əlaqəsi olmayan (məsələn, mehmanxana mərtəbəni üçüncü tərəf icarəyə verir) və onun qonaqları və ya konfrans iştirakçılarının girişinin qadağan olunduğu məkanlar (məsələn, şəxsi mənzillər) olaraq təyin edilir.</p> <p>Mehmanxana daxilində işçilərin yerləşdirildiyi yerlər də qapalı məkan hesab edilir. Xidmət zonaları, mağaza və ictimai yerlər qapalı məkanlar hesab edilmir.</p> <p>Mehmanxanada dolayı yolla istifadə edilən su resurslarını təmin edən bütün digər mənbələr (yəni alınmış məhsulların tərkibində olan su, kənar şirkətə həvalə edilən camaşırxana xidməti, səyahət və baş ofisə dəstək funksiyaları istisna olmaqla, icra edilən fəaliyyətlər) metodologiyasının düzgün işləməsi üçün "HWMI" daxilində hesablanmamalıdır.</p> <p>Təkrar istifadə edilən su və yığılan yağış suları bu əsasla kənarlaşdırılır ki, suyu təkrar istifadə edən/yığılan mehmanxananın yekun olaraq istifadə etdiyi suyun miqdarı bu fəaliyyətləri icra etməyən mehmanxana ilə müqayisədə daha aşağı olacaq.</p>
---	---

## Su mənbələri

Cədvəl 3-də "HWMI"-də hansı su ehtiyatlarının daxil edilməsi və tövsiyə olunan məlumat mənbələri təqdim edilmişdir.

Cədvəl 3: Su ehtiyatları və tövsiyə edilən məlumat mənbələri

Su mənbələri	Tövsiyə edilən məlumat mənbələri
Sayğaqla ölçülən kommunal təyinatlı su (yeni boru kəmərləri)	Hesab-fakturalar və ya sayğacın göstəriciləri
Sayğaqla ölçülməyən qrunnt və ya səth suları	Su axının hesablanması və ya təxmin edilməsi əsasında ölçmə
Sayğaqla ölçülməyən kommunal təyinatlı su	Yerli icra qurumlarından qiymət tələb edin, yaxud su ölçən cihaz quraşdırın
Təchiz edilən su	Satınalma qeydləri
Mərkəzləşmiş səviyyədə soyudulan su	Təchizatçının təqdim etdiyi hesab-fakturalar
Yerində duzsuzlaşdırılan su	Duzsuzlaşdırma prosesinin nəticəsində əldə edilən şirin su
Yerində yağış sularının təmizlənməsi	Sayğacın göstəriciləri

## Fərziyyələr

Bu metodologiyayı hazırlamaq üçün aşağıdakı məlumat mənbələri əsasında bir sıra vacib fərziyyələr irəli sürülmüşdür:

- İşçi Qrupla məşvərət;
- "HCMİ" təşəbbüsü çərçivəsində Su və Tullantılara aid alt-qrupunun tədqiqat nəticələri və tövsiyələri və
- "HWMİ" üzrə Su metodologiyalarının icmalı.

Bu sənəd metodologiyanın ən birinci versiyası olduğundan, aşağıda təqdim edilmiş fərziyyələr potensial olaraq məlumatların tam şəkildə toplanmaması və ya xüsusi tədqiqatın aparılmaması səbəbindən yarana biləcək müəyyən məhdudiyyətləri özündə əks etdirir. Bununla belə, bu fərziyyələri yazan zaman aparılmış ən son araşdırmanın nəticələri əsas kimi götürülmüşdür.

*Su sərfiyyatının qonaq otağı və digər məqsədli istifadə halları arasında bölüşdürmə.*

Qonaq otaqlarında su əsasən duş/vanna qəbul etmək və tualet məqsədləri üçün istifadə edilir. Mehmanxanada suyun digər istifadə halları isə hovuz, mətbəx, xidmət zonası, ictimai istirahət otaqları və s. ilə əlaqədar halları ehtiva edir.

"HCMİ" Təşəbbüsü çərçivəsində "Su və Tullantılar" üzrə Alt qrupun apardığı araşdırmalar və "İTP"nin Mehmanxanalar üçün Ətraf mühitin idarə edilməsinə dair təlimatında<sup>2</sup> təqdim edilən standart məlumatlar göstərir ki, qonaq otaqlarında duş/vanna, tualet məqsədləri üçün istifadə edilən suyun miqdarı əhəmiyyətli dərəcədə çoxdur.

Bu tədqiqatın əsasında "HWMİ" çərçivəsində qonaq otaqlarında və digər bütün hallarda suyun sərfiyyatında aşağıdakı qaydada bölgü aparılmışdır:

- Qonaq otağında istifadə = üçdə bir (yəni 1/3);
- Digər bütün hallarda istifadə = üçdə iki (yəni 2/3).

*"Digər bütün hallar"da sərf edilmiş suyun qonaq otaqları və toplantı zalları arasında bölgüsü*

"HWMİ" çərçivəsində "Digər bütün hallar"da sərf edilmiş suyun qonaq otaqları və toplantı zalları arasında bölgüsü ilə bağlı İşçi Qrup belə razılığa gəlmişdir ki, bu bölgü üçün mərtəbənin sahəsi əsas kimi istifadə edilsin. Qonaq sayının suyun sərfiyyatında vacib bir amil olması hamıya bəlli olsa da, mehmanxanaların və mehmanxana idarə edən şirkətlərin əksəriyyətində hazırda daxil olan qonaq və tədbir/toplantı iştirakçılarının sayı barədə məlumatlar toplanılmır. Bu bölgünün sxemli şəkildə təqdimatı üçün Şəkil 2-yə nəzər salın

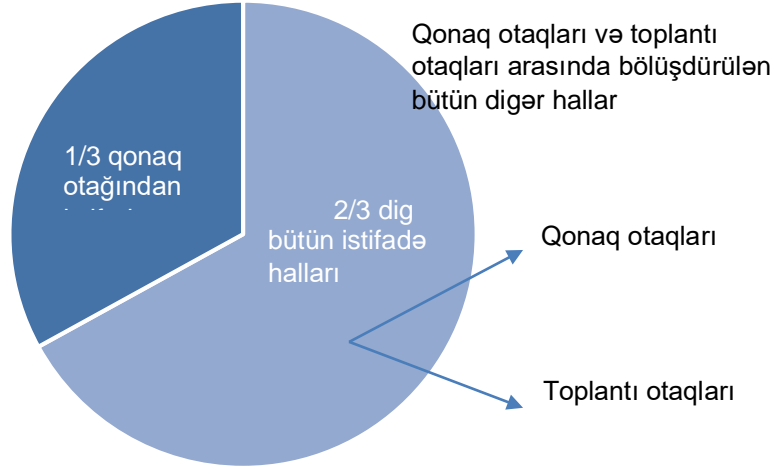
Şəkil 2: Qonaq otağının istifadəsi ilə bütün digər istifadə halları arasında bölgü

### **Suyun ümumi istifadəsi**

*(müvafiq olan hallarda, kənara həvalə edilən camaşırxana xidməti və sayğacsız su təmin edən qaynaqlar)*

---

<sup>2</sup> Mehmanxanalar üçün Ətraf Mühitin İdarə edilməsi ilə bağlı Fəsil 3-ə nəzər salın: Su, səhifə 7, bölmə 3.2.4, Şəkil 3.2



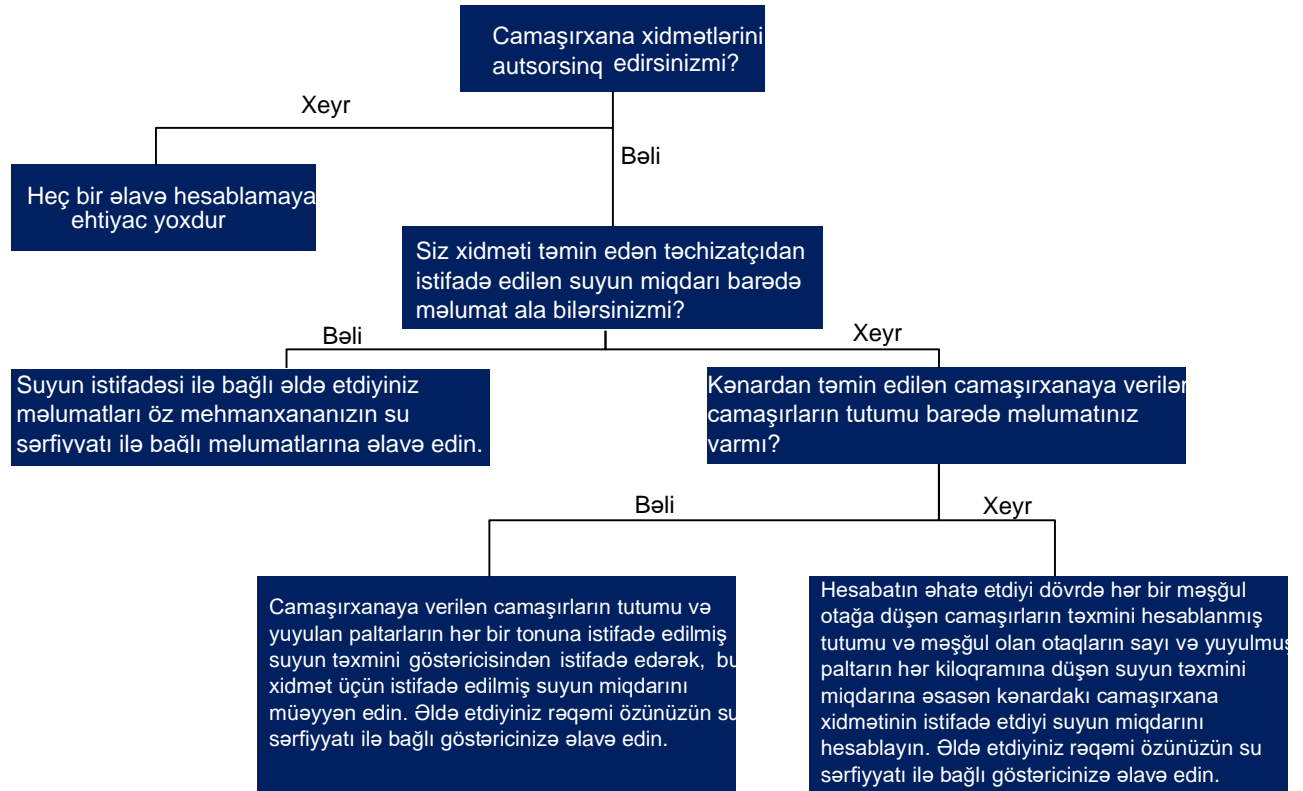
Yuxarıda təqdim edilmiş bölgü sudan istifadə göstəricilərini ölçmək iqtidarında olan mehmanxanalar tərəfindən dəyişdirilməməlidir. Bəzi mehmanxanalarda suyun sərfiyyatı ilə bağlı hesablanmış məlumatların olmasına rəğmən, bu, o demək deyil ki, mehmanxananın bütün sahələri üçün istifadə edilən su tam şəkildə toplantı otaqları və qonaq otaqları arasında bölüşdürüləcəkdir. Bu səbəbdən də, İşçi Qrupu arasında belə bir razılıq əldə edilmişdir ki, "HWMI"-nin bütün istifadəçiləri arasında bir-biri ilə uzlaşan yanaşmanın tətbiqinə şərait yaratmaq üçün bu cür hesablanmış məlumatlar metodologiyada nəzərə alınmasın.

#### *Kənar şirkətlərə həvalə edilən camaşırxana xidməti*

Camaşırların yuyulmasına gedən su sərfiyyatı əslində mehmanxananın ümumi şirin su sərfiyyatının vacib bir hissəsini təşkil edə bilər. Camaşır yuma xidmətləri uzun illər boyunca mehmanxanaların ətraf-mühit fəaliyyətlərinin ən vacib amillərindən biri olmuş və mehmanxanaların əksəriyyəti qaldıqları müddət ərzində öz qonaqlarına dəsmallardan təkrar istifadə etmələrini tövsiyə edir. Bununla belə, mehmanxanaların bəziləri camaşırxana xidmətlərini yarı və ya tam şəkildə kənar müəssisələrə həvalə edirlər. Bu təşəbbüsdə iştirak edən bütün mehmanxanaların su sərfiyyatı göstəricilərini bir-biri ilə müqayisə edə bilmək üçün bəzi mehmanxanalarda kənara həvalə edilmiş camaşırxana xidmətinə sərf edilən suyun miqdarı mehmanxananın ümumi su sərfiyyatında nəzərə alınmamalıdır.

Lakin, mehmanxananın öz daxilində həyata keçirilən camaşırxana xidməti isə metodologiyada nəzərə alınır. Mehmanxananın kənara həvalə etdiyi camaşırxana xidmətləri üçün istifadə etdiyi su aşağıdakı qərarlar ağacından istifadə edərək onun şirin su sərfiyyatı göstəricilərinə daxil edilməlidir.

**Şəkil 3: Kənar şirkətə həvalə edilmiş camaşırxana xidməti üzrə qərarlar ağacı**



Mehmanxana özünün camaşır xidmətini kənar şirkətə həvalə etdiyi təqdirdə, camaşır xidmətini təmin edən təchizatçı şirkət istifadə etdiyi suyun miqdarı barədə məlumat təqdim edə bilər.

Lakin bu məlumatları əldə etmək mümkün olmadığı hallarda, ümumi suyun miqdarını o fərziyyə əsasında hesablamaq olar ki, 1 ton camaşırın yuyulması üçün 20,000 litr su istifadə edilir; bu fakt "HWMİ" üzrə işçi qrup tərəfindən təmin edilən orta göstəricilər əsasında müəyyən edilmişdir. Əgər camaşırların ümumi çəkisi bəlli deyilsə, bu göstəricini də hər bir məşğul otağın payına 0,00512 tonun (və ya 0,0056 standart ton) düşdüyünü fərz edərək hesablamaq olar (*mənbə:www.laundrytoday.com*).

Kənar şirkətə həvalə edilən camaşırıxana xidməti üçün hesablama aşağıdakı qaydada olacaqdır:

- 20,000L (və ya 706 kub fut, 4,399 ingilis qallonu, 5,283 amerikan qallonu) paltarların bir tonuna istifadə edilmiş su x hesabat ilində yuyulmuş paltarların tonla çəkisi
- Əgər camaşırlar standart tonla hesablanırsa, hər bir ton camaşır üçün istifadə edilən suyu hesablamaq üçün aşağıdakı qaydadan istifadə edin (22,046 litr, 778 kub fut, 4869 ingilis qallonu, 5823 amerikan qallonu).

#### *Sayğacla ölçülməyən qrunt və ya səth suları*

"HWMİ" üzrə İşçi Qrup belə razılığa gəlmişdir ki, yeraltı və səth sularından ölçü aparılmadan istifadə edildiyi hallar bir qayda olaraq, su kəməri və kanalizasiya ilə bağlı fəaliyyətlər və mehmanxanada bağ sahələrinin saxlanması (yəni ağacların sulanması) sərf edilən hallar olaraq nəzərdə tutulur. Ümumi şirin su sərfiyyatının 5%-dən çoxunu təşkil etdikləri halda, ölçülməyən su mənbələri də şirin sudan yekun istifadə göstəricilərinə daxil edilməlidir.

Bu mənbələrdə ölçülmə aparılmadığından, onların ümumi şirin su sərfiyyatında iştirak payını hesablamaq üçün təxmini hesablama metodları hazırlanmışdır.

Cədvəl 4-də göstərilmiş hesablama metodologiyaları mehmanxana tərəfindən sərf edilmiş ümumi suyun miqdarını müəyyən etmək üçün istifadə edilməlidir.

Əgər ölçülməyən su mənbələri ümumi şirin sudan istifadənin yalnız 5 və ya daha az faizini təşkil edirsə, bu zaman ümumi sudan istifadə göstəricisinə az miqdarda faiz artımı tətbiq edilə bilər. Mehmanxananın fəaliyyətlərində heç bir dəyişikliyin olmadığını fərz etsək, eyni faiz göstəricisindən 3 ardıcıl il ərzində istifadə etmək mümkündür, bu müddətdən sonra isə dəqiq olmasını təmin etmək üçün bu göstəricilər yenidən hesablanmalıdır.

Cədvəl 4: Sayğaqla ölçülməyən qurult və ya səth suları

Mənbə	Metodologiya (ümumi su sərfiyyatının 5%-dən çox hissəsini təşkil etdikdə)	Metodologiya (ümumi su sərfiyyatının 5%-dən az hissəsini təşkil etdikdə)
Su kəməri və kanalizasiya	<p>Suyun gündəlik istifadəsinə dair məlumatları aşağıdakı tənlik vasitəsilə hesablayın:</p> <ul style="list-style-type: none"> <li>· Ölçülməyən sudan istifadə edən tualetlərin sayı * tualetin tutumu təxmini su çəkilmələrinin sayı)</li> </ul> <p>Mehmanxanaların ilin 365 günü açıq olduğunu nəzərə alsaq, bu hesablamalar hər il həyata keçirilməlidir.</p> <p>Suyun neçə dəfə çəkilməsi ilə bağlı göstəricilər mehmanxananın xüsusi fəaliyyətləri əsasında hazırlanmalıdır. "HWMl" üzrə işçi qrupu tərəfindən təmin edilmiş məlumatların əsasında bir gün ərzində suyun çəkilməsi ilə bağlı gözlənilən say 4-6 dəfədir. Tualetin tutumu dedikdə suyun hər dəfə çəkilməsi ilə istifadə edilən su nəzərdə tutulur. Əgər bu məlumat mövcud olmazsa, bu zaman bu metodologiya çərçivəsində hər bir su çəkilməsinə görə təxmini 13 litr (və ya 0,46 kub fut, 2,86 standart qallon, 3,43 amerikan qallonu) istifadə edilə bilər.</p> <p>Mənbə: <a href="http://www.waterwise.org">www.waterwise.org</a>.</p>	<p>x</p> <p>Şirin suyun sərfiyyatı ilə bağlı ümumi göstəricini bir neçə faiz yüksəldin.</p> <p><i>Qeyd: Bu hesablamada mehmanxananın fəaliyyətlərində il ərzində heç bir dəyişikliyin olmayacağı təxmin edilir. Eyni faiz 3 il ərzində istifadə edilə bilər, bu müddətdən sonra isə dəqiq nəticələr əldə etmək üçün yenidən hesablama aparılmalıdır.</i></p>
Bağ sahəsinin saxlanması/su obyektleri	<p>Bağ sahələrinin saxlanması/su obyektleri üçün istifadə edilən su sərfiyyatının ümumi şirin su sərfiyyatına daxil olub-olmadığını müəyyən edin;</p> <ul style="list-style-type: none"> <li>• Mehmanxananın ümumi sahəsi ilə münasibətdə bağ yerinin sahəsi (yalnız birinci mərtəbədə).</li> </ul> <p>Mehmanxananın bağ yeri "kiçik" (mehmanxananın sahəsinin 5%-dən az hissəsini təşkil etdiyi hallarda) olduğu təqdirdə, bu cür su mənbəyini nəzərə almamaq olar.</p> <p>Bağ yerləri ümumi mehmanxananın sahəsinin 5%-dən kiçik olduğu təqdirdə, təxmini hesablama aşağıdakı qaydada aparıla bilər:</p> <ul style="list-style-type: none"> <li>• Mehmanxananın sahəsi*suyvarma aparılan həftələrin sayı*bir həftə ərzində 1 m<sup>2</sup> (və ya kv. fut) əraziyə orta hesabla sərf edilən suyun miqdarı <ul style="list-style-type: none"> <li>o Əgər hesabı m<sup>2</sup>-lə təqdim edirsinizsə, bu zaman hər kv.m üzrə bir həftə ərzində suyun istifadəsi aşağıdakı qaydada hesablanır: 31 litr/1.09 kub fut/6,81 ingilis qallonu/ 8.19</li> </ul> </li> </ul>	

	<p>amerikan qallonu o Hesabatı kv. futla verirsinizsə, bu zaman hər kv. fut üzrə bir həftə ərzində istifadə edilən suyun miqdarı aşağıdakı qaydada hesablanır: 333 litr/11.78</p>
--	---

#### *Qapalı məkan*

Qapalı məkanlar dedikdə o ərazilər nəzərdə tutulur ki, bunlar mehmanxananın qonaqları və ya tədbir iştirakçıları üçün açıq deyildir (məsələn, özəl mənzillər, şəxsi klublar) və mehmanxana ilə əlaqələri yoxdur (məsələn, mehmanxana mərtəbələrindən birini kənar bir tərəfə icarəyə verir). Qeyd etmək lazımdır ki, xidmət zonası qapalı məkan hesab edilmir, çünki mehmanxananın bəzi xidmətləri bu məkanda təmin edilir. Əgər bu cür məkanlarda istifadə edilən suyun miqdarı mehmanxananın su ilə bağlı ödənişlərinə daxil edilsə, bu göstəricilər suyun hesablanması prosesindən çıxarılmalıdır. Bu, aşağıdakı metodlardan biri vasitəsilə hesablanıla bilər:

- Qapalı məkanda istifadə edilən və ölçüsü aparılmış suyun miqdarını çıxmaqla (əgər qapalı məkamlarda suyun sərfiyyatı tam şəkildə ölçülmüşsə) və ya
- Qapalı məkanın sahəsindən ümumi mehmanxananın sahəsinə ayrıldığı halda istifadə edilmiş suyun faiz göstəricisinin çıxılması.

#### *Suya qənaət edilməsi istiqamətində təşəbbüslər*

Mehmanxanalar suya qənaət etmək istiqamətində müəyyən fəaliyyətlər icra etdikləri halda (məsələn, suyun minimal axmasını təmin edən fitinqlər, dəsmallardan təkrar istifadə proqramları, suyun təkrar dövriyyəsi, yağış sularının yığılması), bu cür fəaliyyətlər ayrı-ayrılıqda nəzərə alınmır; ehtimal ki, istifadə olunan şirin suyun miqdarı heç bir qənaət tədbiri görməyən oxşar mehmanxanalarla müqayisədə daha aşağıdır. Müəssisə səviyyəsində hesabatların hazırlanması məqsədi ilə icra edilməkdə olan bütün suya qənaət tədbirlərini işıqlandırmaq üçün bu alətdən istifadə edərək, şirin suyun istifadəsi və intensivliyi ilə bağlı hesablanmış göstəriciləri dəstəkləmək üçün mətn hissə təqdim edilə bilər.

# Metodologiyanın qısa təsviri

## Giriş

Sənədin bu bölməsində "KPMG"-nin dəstəyi ilə "İTP" və İşçi Qrupunun müştərək olaraq hazırladığı "HWMİ" metodologiyası və hesablama alətinin qısa icmalı təqdim edilir. Bu metodologiyanın hazırlanmasında məqsəd mehmanxana biznesi ilə məşğul olan müəssisələrə və fiziki şəxslərə sudan istifadəni davamlı şəkildə ölçməyə və müvafiq məlumatları əldə etməyə kömək etməkdir.

Sənədin A Əlavəsində bu metodologiyanın hazırlanması ilə bağlı daha ətraflı məlumat təqdim edilmişdir.

## Metodologiyanın nümunə əsasında təhlili

Metodologiyanı nümunə əsasında təhlil etmək üçün aşağıda bir misal kimi mehmanxana təqdim edilmişdir. Aşağıda təqdim edilmiş nümunədə istifadə edilən fərziyyələr və məhdudiyyətlər bu sənədin giriş və metodologiyanın hazırlanması bölmələrində daha ətraflı şəkildə təqdim edilmişdir.

Şəxsi mülkiyyətdə olan mehmanxana obyektləri də "HWMİ" hesablama alətindən istifadə edə bilirlər; bu alət hesablamaları daha rahat aparmaq üçün nəzərdə tutulmuş sadə "Excel" alətidir. Özünün şəxsi sistemə malik mehmanxanalar və mehmanxana müəssisələri öz sistemlərini uyğunlaşdırmaq üçün aşağıdakı düsturdan istifadə edə bilirlər. İstifadəçilər bu hesablamaları nümunə şəklində "İTP"-nin [www.toursimpartnership.org](http://www.toursimpartnership.org) internet sahifəsində əldə edə bilirlər.

Metodologiya ilə bağlı nümunə A Mehmanxanasının əsasında hazırlanmışdır. Bu nümunədə Cədvəl 5 hesablama üçün tələb olunan mərtəbənin sahəsi ilə bağlı məlumatları təqdim edir.

Cədvəl 5: A Mehmanxanasının mərtəbə sahəsi

Məlumat	A Mehmanxanası
Mehmanxananın mərtəbə üzrə ümumi sahəsi	50,000 m <sup>2</sup>
Qonaqların ümumi sayı (məlumatlar olduğu halda, hər il üzrə)	120 000
Qonaq otaqlarının ümumi sayı	400
Hazırda məşğul olan qonaq otaqlarının sayı (illik)	105 000
Qonaq otaqlarının ümumi sahəsi	35,000 m <sup>2</sup>
Toplantı otaqlarının ümumi sahəsi	500 m <sup>2</sup>
Qapalı məkanın ümumi sahəsi	500 m <sup>2</sup>



A Mehmanxanasının ümumi sudan istifadə ilə bağlı göstəricilərini hesablamaq üçün aşağıda təqdim edilmiş su mənbələrinin hər biri üzrə məlumatlar əldə edilməlidir:

- Sayğacla ölçülən su (məlumatların toplanması ilə bağlı təfərrüatlar üçün 3-cü Cədvələ baxın);
- Sayğacla ölçülməyən kommunal təyinatlı su (məlumatların toplanması ilə bağlı təfərrüatlar üçün 3-cü Cədvələ baxın);
- Təhvil verilən su (məlumatların toplanması ilə bağlı təfərrüatlar üçün 3-cü Cədvələ baxın);
- Mərkəzden soyudulan su (məlumatların toplanması ilə bağlı təfərrüatlar üçün 3-cü Cədvələ baxın);
- Yerində çirkli suların təmizlənməsi (məlumatların toplanması ilə bağlı təfərrüatlar üçün 3-cü Cədvələ baxın);
- Üçüncü tərəfə həvalə edilən camaşırxana xidməti (məlumatların toplanması ilə bağlı təfərrüatlar üçün Fərziyələr bölməsinə baxın);
- Sayğacla ölçülməyən yeraltı və səth suları (Məlumatların hesablanması ilə bağlı təfərrüatlar üçün 4-cü Cədvələ baxın);
- Qapalı məkan (daha ətraflı məlumat üçün Fərziyələr bölməsinə nəzər salın).

Cədvəl 6-da A mehmanxanasında hər bir su mənbəyi üzrə istifadə edilən ümumi su sərfiyyatı və müvafiq hesablamalar öz əksini tapır.

Cədvəl 6: A mehmanxanasında sudan istifadə

Suyun daxil olduğu qaynaq	Məlumatların mənbəyi	Hesablanması	Yekun (L)
Sayğacla ölçülən kommunal su (əsas xətlər)	Hesab-faktura/sayğacların göstəriciləri	Hesabat dövrü üzrə cəm	240,000,000
Sayğacla ölçülməyən kommunal su	Yerli icra orqanından elektron məktub	Hesabat dövrü üzrə cəm	62,000,000
Təchiz edilən su	Hesab-faktura	Hesabat dövrü üzrə cəm	200 000
Mərkəzləşmiş səviyyədə soyudulan su	Hesab-faktura	Hesabat dövrü üzrə cəm	50,000
Yerində yağış sularının təmizlənməsi	Sayğacın göstəriciləri	Hesabat dövrü üzrə cəm	0
<i>Üçüncü tərəfə həvalə edilən camaşırxana xidməti (Qeyd: rəqəmlər nümunə üçün nəzərdə tutulmuşdur). Əldə olan məlumatlardan asılı olaraq, hesablamaların bu mərhələsi üçün yalnız</i>	Variant A: Təchizatçı tərəfindən istifadə edilən suyun ümumi miqdarı	Hesabat dövrü üzrə cəm	5,500,000
	Variant B: Təchizatçı tərəfindən bildirilən camaşırların ümumi tutumu	Ümumi tutum * 20,000 l (sənaye üzrə orta göstərici) - 320 ton * 20 000 l	6,400,000

<i>bir variantdan istifadə edilməlidir.)</i>	Variant C: Hesablama:	Hesablanmış tutum: Hər bir məşğul otağa görə 0.00512 ton - 105,000 * 0.00512 537.6 ton - 537.6 * 20,000l	10,752,000
Sayğaqla ölçülməyən yeraltı sular (su kəməri və kanalizasiya) (Qeyd: rəqəmlər nümunə üçün nəzərdə tutulmuşdur.)	Variant A: Tualetlərin sayı və əldə olan məlumatlar	Sayğaqla ölçülməyən tualetlərin sayı, 10: - Bir gün ərzində suyun çəkilmə sayı = 7	204 400
Əldə olan məlumatlardan asılı olaraq, hesablamaların bu mərhələsi üçün yalnız bir variantdan istifadə edilməlidir.)		- Hər dəfə su çəkildiyi zaman istifadə edilən su = 8 l - (10 * 7 * 8) * 365 gün	
	Variant B: Tualetlərin sayı və bilinməyən məlumatlar	Sayğaqla ölçülməyən tualetlərin sayı, 10: - Bir gün ərzində suyun çəkilmə sayı = 5 - Hər dəfə su çəkildiyi zaman istifadə edilən suyun miqdarı = 13l - (10 * 5 * 13) * 365 gün	237 250
Sayğaqla ölçülməyən qurunt suları (suvarma)	Hesablama:	Suvarılmış kənar sahələr * 31 l (sənayedə orta göstərici) * hesabat ili ərzində suvarılma aparılan həftələrin sayı; - Kənar sahə = 1,000m <sup>2</sup> - Suvarılma aparılan həftələr = 8 - 1,000m <sup>2</sup> * 31L * 8 həftə	248 000
<b>Suyun ümumi istifadəsi</b>			<b>309,102,400</b>

*Qeyd: A mehmanxanası üçün üçüncü tərəfə verilmiş camaşırxana xidməti üçün biz B variantı, sayğaqla ölçülməyən mənbələr (su kəməri və kanalizasiya) üçün isə A variantından istifadə etdik.*

#### **Addım 1B = Qapalı məkan**

A Mehmanxanasının 500m<sup>2</sup> sahəsi olan qapalı məkanı vardır. Əgər mehmanxanada qapalı məkan varsa və bu məkanla əlaqədar olan su sərfiyyatı mehmanxananın hesab-fakturalarına daxil edilirsə, bu məbləğ mehmanxananın göstəricilərindən çıxılmalıdır. Bunu aşağıdakı qaydada etmək mümkündür:

- Variant A: Sayğac (yeni sayğacın göstəricisi);
- Variant B: Bu hesablama qapalı məkanın mehmanxananın ümumi sahəsinə nisbəti əsasında aparılmışdır (daha ətraflı məlumat üçün Fərziyyələr bölməsinə nəzər salın).

A mehmanxanası üçün A variantı seçilmişdir (yəni sayğacın göstəricisi) ki, bu da 10 000 l-ə bərabərdir. Bu 10 000 l ümumi 309,102,400 l göstəricidən çıxılır və bunun da nəticəsi 309,092,400 l-ə bərabərdir.

### Addım 2 - Qonaq otaqlarında və digər bütün hallarda suyun sərfiyyatı arasında müqayisə

Fərziyyələr bölməsində qeyd edildiyi kimi (səhifə 9), qonaq otaqlarında istifadə edilən suyun miqdarının mehmanxananın ümumi sərf etdiyi suyun üçdə birini təşkil etməsi təxmin edilir. Yerdə qalan üçdə iki hissə isə digər halları təşkil edir. A mehmanxanası üçün ümumi su sərfiyyatının 309,092,400 l olduğunu nəzərə alsaq, aşağıdakı qaydada bölgü apara bilərik:

· qonaq otaqlarında istifadə = 103,030,800L; və

· digər bütün hallarda istifadə =  
206,061,600 l.

### Addım 3 - Digər bütün hallarda istifadə üzrə bölgü

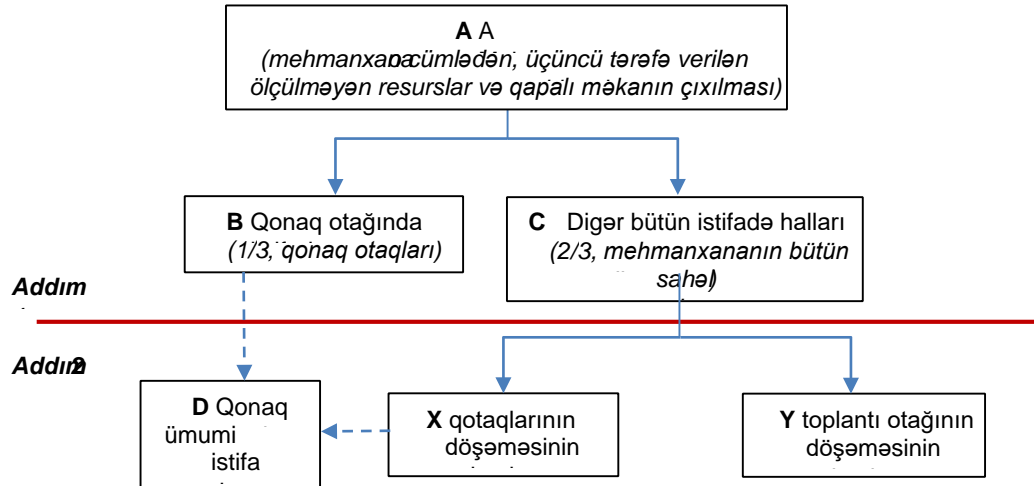
5-ci Cədvəldə təqdim edilmiş məlumatların əsasında A mehmanxanasında mərtəbənün sahəsi qonaq otaqları və toplantı otaqları arasında bölüşdürülür. Mehmanxanada qonaq otaqlarından kənarında baş verən su sərfiyyatı ümumilikdə 206,061,600 l təşkil edir.

206,061,600 l sərfiyat göstəricisi mərtəbə sahəsinin nisbəti əsasında qonaq otaqları və toplantı otaqları arasında bölüşdürülməlidir.

Şəkil 4-də suyun müvafiq istifadə halları arasında necə bölüşdürülməsi təqdim edilmişdir.

### Şəkil 4: Suyun sərfiyyatı üzrə bölgü

Burada: X = qonaq otağının döşəmə sahəsi; Y = toplantı otağının döşəmə sahəsi; A = Şirin sudan istifadə üzrə ümumi göstərici; B = Qonaq otağında istifadə (yəni, 1/3); C = Digər bütün hallar (yəni, 2/3); and D = Qonaq otağında istifadə üzrə ümumi göstərici.



7-ci Cədvəlin daxilində 2.1 və 2.2-ci addımlar çərçivəsində ümumi su sərfiyyatının A mehmanxanası üçün necə bölüşdürüldüyü izah edilir.

Cədvəl 7: Suyun sərfiyyatı üzrə bölgü

Addım	Equation
Addım 2.1: Qonaq otaqlarında ümumi istifadə	$((C/(X + Y) * X) + B = D$ $((206,061,600L/(35,000 + 500) * 35,000) + 103,030,800L = D$ $306,190,124L$
Addım 2.2: Toplantı zallarında istifadə	$((C/(X + Y) * Y) = D$ $((206,061,600L/(35,000 + 500) * 500) = D$ $2,902,276L$

#### Addım 4 - hər bir məşğul otağa düşən su sərfiyyatının hesablanması

A mehmanxanası daxilində qonaq otaqlarında ümumi su sərfiyyatı aşağıdakı qaydada müəyyən edilir (daha ətraflı məlumat üçün Cədvəl 7-yə nəzər salın):

- 306,190,124L

Ümumi məşğul otaqların sayının 105 000 olduğunu fərz etsək, hər bir məşğul otağa (illik və bir gecəlik) düşən su sərfiyyatı aşağıdakı qaydada hesablanı bilər:

- Hər bir məşğul otağa (bir gecəlik) düşən yekun cəm  $= 2,916L$ .

Mehmanxana hər bir qonaq başına düşən su sərfiyyatını hesablamaq istəyində olarsa, bu zaman hesablama aşağıdakı qaydada aparılmalıdır:

- Hər qonaq başına (bir gecəlik) yekun cəm  $= 306,190,124L/120,000 =$  hər qonaq başına  $2,552L$ .

#### Addım 5 – Toplantı zalının sahəsinə görə su sərfiyyatının müəyyən edilməsi

A mehmanxanası daxilində toplantı otaqlarında suyun sərfiyyatının ümumi göstəricisi aşağıdakı qaydada həyata keçirilir (daha ətraflı məlumat üçün Cədvəl 7-yə nəzər salın):

- 2,902,276L

Ümumi sahənin 500m<sup>2</sup> olduğunu nəzərə alsaq, toplantı otağının sahəsinin hər m<sup>2</sup> –nə düşən su sərfiyyatı (mehmanxananın hər il 365 gün açıq olduğunu və toplantı otaqlarının hər gün 10 saat ərzində istifadədə olduğunu fərz edərək, illik və bir günlük) aşağıdakı qaydada hesablanı bilər:

- Toplantı otağının hər m<sup>2</sup> (10 saatlıq iş günü ərzində, hər saat başına)  $= 2,902,276L/500/365/10 = 1.59L/m^2$ .

Müştərinin istəyi olduğu təqdirdə, yaxud mehmanxananın öz daxili hesabatları üçün lazım olduğu hallarda bu alət vasitəsilə konkret bir tədbir/toplantı üçün istifadə edilmiş suyun ümumi miqdarını da hesablamaq mümkündür. Konkret bir tədbir/toplantı üçün istifadə edilmiş suyun miqdarını hesablamaq məqsədi ilə aşağıdakı məlumatlar tələb olunur:

- Toplantı/tədbir üçün tələb olunan qonaq otaqlarının sayı;
- Toplantı/tədbir üçün tutulmuş zalın sahəsi və
- toplantının/tədbirin keçirildiyi saatlar.

Yuxarıda təqdim edilmiş məlumatların əsasında, A mehmanxanasında 200 m<sup>2</sup>-lik sahəsi olan toplantı otağında 57 nəfərin iştirakı ilə keçirilən və 10 saata kimi davam edən toplantı üçün suyun sərfiyyatı aşağıdakı qaydada müəyyən edilə bilər:

- Sifarişçinin qonaq otaqlarında sudan istifadə = 57 qonaqL (bir gecəlik hər bir tutulmuş qonaq otağı üzrə) = 166,217L;
- Sifarişçinin qonaq otağında sudan istifadə = toplantı zalı saatlıq toplantıL;
- Müştərinin ümumi su sərfiyyatının göstəricisi = L

## Əlavə A: Metodologiyanın hazırlanması

### Yanaşma ilə bağlı qısa icmal

Metodologiyanın hazırlanması üçün aşağıdakı addımlar atılmışdır:

- Su sərfiyyatının ölçülməsinə dair mövcud yanaşmalar barədə məlumatlar əldə etmək, məlumatlar toplamaq və hesabatların hazırlanma metodları barədə məlumatlar əldə etmək məqsədi ilə Sorğu vərəqi hazırlanmış və İşçi Qrupun üzvləri arasında paylanmışdır;
- Tədqiqat və təhlillərin aparılması nəticəsində mövcud su ölçmə metodologiyaları və məlumat toplularının "HwMI" üçün uyğun hesab edilən əsas prinsipləri müəyyən edilmişdir;
- Sənaye üçün əsaslı və uyğunlaşdırılmış bir çərçivə formalaşdırmaq məqsədi ilə Hesabatlılıq üçün Qlobal Təşəbbüs (GRI) və Ümumdünya Təbii Ehtiyatlar İnstitutunun (WRI) əsas prinsipləri "HwMI" üçün hazırlanmış ümumi metodologiyaya daxil edilmişdir və
- Hesablama mexanizminin əsasını təşkil edən çərçivələr, fəaliyyətlərin əhatə dairəsi və ölçü vahidlərinin təyin edilməsi məqsədi ilə əsas maraqlı tərəflər prosesə cəlb olunmuş və müvafiq məlumat və informasiya mənbələri araşdırılmışdır.

### Sorğu vərəqi

Metodologiyanın hazırlanmasında ən birinci addım sorğu vərəqi vasitəsilə İşçi Qrupundan suyun ölçülməsi ilə bağlı məlumatların toplanması olmuşdur. Növbəti addımlarda artıq bu sorğu vərəqinin nəticələrinin bütövlükdə metodologiyaya necə daxil edilməsi izah edilir.

### Əhatə dairəsi və əsas kökləndiyi məsələ

Sorğu vərəqində aşağıdakı sahələr üzrə məlumatların toplanması nəzərdə tutulmuşdur:

- Su sərfiyyatının ölçülməsi;
- Məlumatların toplanması və istifadəsi və
- İşçi Qrup üzvlərinin hazırda istifadə etdiyi və hesabatları hazırladığı metodlar.

Ümumi İşçi Qrupunun üzvlərinin üçdə ikisi bu sorğu vərəqini cavablandırmışdır. Ümumilikdə, respondentlər təxminən 25 000 mehmanxananın dayanıqlı fəaliyyətinə görə cavabdehlik daşıyırlar və

bunların 80%-dən çox hissəsi hazırda su sərfiyyatının ölçülməsini təmin edirlər. Mülkiyyət məsələsinə gəldikdə isə, burada şəxsi, idarə edilən və fransızlı mehmanxanalara rast gəlmək olar.

Sorğu vərəqi ilə bağlı daha ətraflı məlumat “Suyun Ölçülmə Metodologiyasına dair Tədqiqatın Nəticələri” sənədində təqdim edilmişdir (istək əsasında təqdim edilə bilər, aprel, 2015-ci il).

### *Əsas aşkar edilən məsələlər*

Sorğu vərəqində aşkar edilmiş faktlarla bağlı daha ətraflı məlumat “Suyun Ölçülmə Metodologiyasına dair Tədqiqatın Nəticələri” sənədində təqdim edilmişdir (istək əsasında təqdim edilə bilər, aprel, 2015-ci il). Metodologiyanın hazırlanmasında istifadə edilən əsas faktların qısa icmalı aşağıda Cədvəl 8-də təqdim edilmişdir.

**Cədvəl 8: Sorğu nəticəsində aşkar edilmiş əsas faktların qısa icmalı**

<b>Sahə</b>	<b>Aşkar edilmiş faktın qısa icmalı</b>
Ölçü vahidləri və məlumatın təqdim edilməsinə dair sorğu	Respondentlərin hər biri suyun ümumi sərfiyyatı və hər məşğul otaq başına düşən istifadəsini fərqli metodologiyalar vasitəsilə ölçür. Digər çox rast gəlinən ölçü vahidləri bunlardır: hər kv.fut, otaqların sayı, yeni salınmış mehmanxana və döviyyə üzrə sudan istifadə göstəriciləri.
Hesabatın əhatə etdiyi çərçivə	Respondentlərin heç biri sorğu vərəqini doldurduqları zaman kənara verilən camaşırxana xidməti üçün sərf edilən uyun miqdarını ölçməmişdir. Bununla belə, bəzi respondentlər “profilində olmayan” obyektlərdə (məsələn spa, qolf kursları və s.) istifadə edilən suyun miqdarını da nəzərə almışlar.
Daxili proseslər	Respondentlər su ilə bağlı məlumatları hesabat halına salmaq üçün daxili sistemlərindən istifadə edir. Lakin, bu sistemlərdə saxlanılan məlumatların dəqiqlik səviyyəsi müzakirə mövzusu olmuşdur.
Məlumatların dəqiqliyi və bütövlüyü	Çatışmayan məlumatları təqdim etmək üçün respondentlərin 78%-i təxmini hesablamalardan istifadə etmişdir (məsələn, başqa mehmanxanalarda suyun sərfiyyatı ilə bağlı müəyyən edilmiş məlumatlardan istifadə və yaxud ölçü sistemi olmayan mehmanxanaların hesabatdan çıxarılması). Sayğaclarla ölçülməyən su resursları və digər su mənbələri (məsələn, boz su və ya yağış suları) ya ölçülməmiş, yaxud da ümumiyyətlə istifadə edilməmişdir.
“HWMI”-nin hazırlanması və tətbiqi	Respondentlər üçün “HWMI”-nin hazırlanması və tətbiqi ilə bağlı əsas çətinliklər məlumatların mövcud olması və onların dəqiqliyi ilə bağlı olmuşdur. Digər problemlərə çərçivənin müəyyən edilməsi, işçilərin təlim keçməsi və suyun dəyərinin aşağı qəbul edilməsi halları daxildir.

### *Növbəti addımlar*

Lazım olan hallarda bu aşkar edilmiş faktlarla bağlı çatışmayan məqamları müəyyən etmək və təqdim edilmiş cavablara dair daha ətraflı məlumat əldə etmək üçün respondentlərlə əlaqə qurulmuşdur. Bunun ardınca isə aşkar edilmiş faktlardan bir sıra cari su ilə bağlı hesabatlar, çərçivələr, məlumat topluları və tədqiqatlar üçün məlumat mənbəyi kimi istifadə edilmişdir.

### **Metodların nəzərdən keçirilməsi, araşdırılması və təhlili**

Suyun ölçülməsi metodologiyaları ilə bağlı ümumi yanaşmaları və mövzuları müəyyən etmək üçün suyun hesablanma metodları, alətləri, mexanizmlər, mövzu ilə bağlı elmi işlər və müvafiq qlobal məlumat topluları (“metodlar”) nəzərdən keçirilmişdir.

Metodların nəzərdən keçirilməsi fəaliyyəti əsasən, "CDP" və "GRI" tərəfindən tövsiyə edilən daxili məlumatlar və mexanizmlərlə yanaşı, İşçi Qrup üzvlərinin sorğu vərəqinə cavab olaraq müəyyən etdiyi metodları əhatə etmişdir.

Təşəbbüsün bu mərhələsində "HCMİ" təşəbbüsünün apardığı işlər də nəzərə alınmış və "HWMI"-lə bağlı metodologiyanın hazırlanması üçün bir sıra tövsiyələr bu nəticələrin əsasında tərtib edilmişdir.

#### *Əhatə dairəsi və əsas məsələ*

Metodların hər biri aşağıdakı məqamlar üzrə nəzərdən keçirilmişdir:

- Yanaşmanın əsas prinsipləri;
- Ölçü vahidləri (o cümlədən çox istifadə edilən vahidlər) və onların tərifi;
- Sərhədlərin təyin olunma prinsipləri;
- Təklif edilən hesabat dövrü;
- Su sərfiyyatının müxtəlif obyekt və ya məhsul arasında bölgüsü və
- Məlumatlar olmadığı hallarda tövsiyə edilən təxmini hesablaşma metodları.

Tədqiqatın bir hissəsi olaraq nəzərdən keçirilmiş spesifik metod və mexanizmlər barədə daha ətraflı məlumat istək qarşılığında təqdim edilə bilər.

#### *Əsas tövsiyələr*

Tədqiqatın nəticələrinə əsaslanaraq, ilkin olaraq aşağıdakı əsas tövsiyələr təqdim edilmişdir:

- Uyğunluq, bütövlük, şəffaflıq və dəqiqlik baxımından "HWMI" "WRI"-nin prinsiplərini rəhbər tutmalıdır (qeyd: bu prinsiplər "GRI" tərəfindən müəyyən edilmiş prinsiplərlə çox yaxındır);
- "HCMİ" təşəbbüsündə olduğu kimi, metodologiyanın davamlı olması məqsədi ilə bir sıra qayda və təriflərin müəyyən edilməsi (məsələn, hesabat dövrü);
- Suyun sərfiyyatı ilə bağlı faktiki məlumatların olmadığı hallarda, məlumat mənbələrinin ardıcılığının təyin edilməsi və
- Su ilə bağlı əsas ölçü vahidləri, təşəbbüsün çərçivəsi və digər məsələlərin təyin edilməsi.

Sorğu vərəqində aşkar edilmiş faktların və tədqiqatın nəticələri əsasında İşçi Qrupu belə razılığa gəlmişdir ki, hesabatın hazırlanması dövrü HCMİ təşəbbüsü çərçivəsində təyin edilmiş eyni mənanı kəsb etsin. Hesabat dövrü aşağıdakı qaydada təyin edilir:

- Hər bir mehmanxana və ya şirkət tərəfindən 12 aylıq müddət üzrə məlumatlar toplanılır;
- Hesabat dövrü bitdikdən sonra məlumatları toplamaq və suyun sərfiyyatı ilə bağlı hesablaşma aparmaq üçün mehmanxanaların maksimum altı ayı vardır;
- Hesablaşmalar tamamlandıqdan sonra su sərfiyyatı ilə bağlı məlumatlar 12 ay müddətinə etibarlı hesab edilir və
- Hesabat dövrünün müəyyən hissəsində qapalı olan mehmanxanalar standart 365 gün istifadə etməyin əvəzinə açıq olduqları günlərin sayından istifadə etməlidirlər.
- Tədqiqatın nəticələri ilə bağlı daha ətraflı məlumat istək olduğu təqdirdə təqdim edilə bilər.

#### *Növbəti addımlar*

Cari metodların tədqiqatı və təhlili İşçi Qrup arasında aşağıdakı üç əsas sahə üzrə müzakirələrin aparılmasına səbəb olmuşdur:

- Ölçü vahidləri (təriflər və intensivlik göstəricisi); və
- Hüdudlar

### Ölçü vahidləri və hüdudlar

Sorğu vərəqinin nəticələri və əlavə tədqiqat göstərmişdir ki, əsas ölçü vahidləri və hüdudların müəyyən edilməsi suyun sərfiyyatının ölçülməsi üçün münasib mexanizmin hazırlanması prosesinin ayrılmaz bir hissəsidir. "HWWMI"-nin icrasını təmin edəcək yanaşma ilə bağlı razılığın əldə edilməsi məqsədi ilə bütün mövzular ayrı-ayrılıqda İşçi Qrup tərəfindən müzakirə edilmişdir.

#### Ölçü vahidləri

Bu metodologiya çərçivəsində düzgün ölçü vahidlərinin təyin edilməsi mehmanxana sənayesi üçün uyğun yanaşmanın təmin edilməsi baxımından vacib əhəmiyyət kəsb edir. Həm ölçü vahidlərinin əhatə dairəsi, həm də nəticədə intensivlik göstəriciləri müzakirə edilmiş və İşçi Qrup tərəfindən razılaşdırılmışdır.

Aşağıdakı cədvəldə İşçi Qrupun razılaşdığı qaydada ölçü vahidlərinin əhatə dairəsi və intensivlik göstəricilərinin qısa icmalı və onların su sərfiyyatının ölçülməsi baxımından uyğunluğu təsvir edilmişdir.

Cədvəl 9: Ölçü vahidləri ilə bağlı razılaşdırılmış əhatə dairəsi

Ölçü vahidinin əhatə dairəsi	Nəticə	Qeydlər
Şirin sudan istifadə: <ul style="list-style-type: none"> <li>• Sərf edilmiş su: təşkilatın sərhədləri daxilində bütün növ mənbələrdən axıdılan su (GRİ); və ya</li> <li>• İstehlak edilən su: istifadə edilən, lakin mənbəyinə geri qaytarılmayan suyun miqdarı (CDP).</li> </ul>	GRI/CDP ilə uyğunluq	Tərif İşçi qrupun 4-cü toplantısında razılaşdırılmışdır, 22/07/15.
Su mənbələri: <ul style="list-style-type: none"> <li>□ Mehmanxananın sərhədləri daxilinə gətirilən su (o cümlədən, kənara verilmiş camaşırxana xidməti).</li> </ul>	Mehmanxananın hüdudları çərçivəsində daxil olan bütün su resursları hesabatda öz əksini tapmalıdır. Kənara verilmiş camaşırxana xidməti sudan istifadənin maddi mənbəyi hesab edilir  HCMİ təşəbbüsü ilə uyğunluq.	Tərif İşçi qrupun 4-cü toplantısında razılaşdırılmışdır, 22/07/15.
Yığılmış yağış suları (yəni, axıdılmaq əvəzinə, hər hansı bir anbarda toplanılan yağış suları)	Yağış suyunun maddi olmaması və ölçülməsinə ehtiyacın olmamasına dair təkzib olunmaz ehtimal. Mehmanxanalara bu gün də yağış sularını yığmaq tövsiyə edilir, belə ki, bu cür sular digər mənbələrdən su almaq ehtiyacını azaldır. Uyğun hesab edilən hallarda mehmanxanalar yığılmış yağıntı sularının miqdarını açıqlaya bilərlər.	Tərif İşçi qrupun 4-cü toplantısında razılaşdırılmışdır, 22/07/15.



Təkrar istifadə edilən su (yəni, əvvəllər istifadə edilmiş və yenidən istifadə üçün təmizlənən su).	Təkrar istifadə edilən su hesablamalar zamanı nəzərə alınmır. Mehmanxanalardan binaları daxilində təkrar istifadə edilən suyun miqdarını ölçmək tələb olunmur, lakin, onlar bu cür informasiyanı əldə edə və ayrılıqda açıqlaya bilərlər. Sudan təkrar istifadə edən mehmanxanalar "HwMI" üzrə daha aşağı su sərfiyyatı göstəricisinə malik olacaqlar, çünki artıq digər mənbələrdən daha az suya ehtiyac qalacaqdır.	Tərif işçi qrupun 4-cü toplantısında razılaşdırılmışdır, 22/07/15.
Suyun axıdılması (yəni nəzarətdə olan su mənbələrindən gələn suyun səthə axıdılması)	Suyun axıdılması bu prosesdə hesablanmır. Suyun axıdılması fəaliyyətində mehmanxanalar yerli qanunvericiliyin tələblərinə riayət etməlidir, lakin bu, mehmanxananın ümumi su sərfiyyatının tərkibinə daxil deyildir və gələcəkdə "HwMI" metodologiyasına düzəlişlər edilən zaman nəzərə alın bilər. Bununla belə, mehmanxana daxilində çirkli suların təmizlənməsi üçün istifadə edilən su bu hesabatda nəzərə alınmalıdır.	Tərif işçi qrupun 4-cü toplantısında razılaşdırılmışdır, 22/07/15.
Yerində duzsuzlaşdırma (mehmanxana tərəfindən idarə edilən duzsuzlaşdırma obyektlərinin vasitəsilə mehmanxana üçün hazırlanan şirin su).	Mehmanxana daxilində duzsuzlaşdırılan su aşağıdakı səbəblərdən bu prosesə daxil edilmişdir: Üzvlərin əksəriyyəti "CDP" və "GRİ" çərçivəsində bu barədə məlumatlar verir Su elə bir resursdur ki, daxil olduğu bütün qaynaqlardan ölçülməsinə ehtiyac vardır Mehmanxana daxilində duzsuzlaşdırılmış su ilə bağlı məlumatın verilməsi binada sudan istifadənin dəqiq təsvirini yaratmağa və daha asan müqayisəli təhlil aparmağa imkan verəcəkdir. Mehmanxana daxilində suyun duzsuzlaşdırılması zamanı tək cə dəniz suyu deyil, həm də çirkli qurunt sularının təmizlənməsi də baş verə bilər.	Tərif işçi qrupun 10-cu toplantısında razılaşdırılmışdır, 04/08/15

Cədvəl 10: Razılaşdırılmış intensivlik göstəriciləri

İntensivlik göstəricisi	Əsaslandırma	Qeydlər
Hər məşğul otaq üzrə istifadə edilmiş su	HCMİ təşəbbüsü ilə uyğunluq. "GBTA"-dan daxil olan sorğu və toplantı planlaşdırın şəxslərin tələbləri ilə uyğundur. Məşğul otaqlar qonaqların sayı ilə müqayisədə daha çox ölçü vahidi kimi istifadə edilir (belə ki, sorğu vərəqi və metodların araşdırması göstərir ki, hər qonaq başında düşən su sərfiyyatını hesablamaq heç də həmişə mümkün deyil)	Tərif işçi qrupun 4-cü toplantısında razılaşdırılmışdır, 22/07/15.

Bir gecelik qonaq başına istifadə edilmiş su	Maraqlı tərəflərdən müvafiq sorğu daxil olduğu hallarda, mehmanxanalar tərəfindən təqdim edilə bilər. Mehmanxana qrupları qonaqların gecələmə sayını (məşğul otaqların əvəzində) öz mehmanxanalarının fəaliyyətini müqayisəli təhlillə qiymətləndirmək üçün ölçü vahidi kimi istifadə edə bilərlər (bu, otaq başına düşən qonaqların ortalama sayının müxtəlif olduğu mehmanxanalar üçün uyğundur).	Tərif İşçi qrupun 4-cü toplantısında razılaşdırılmışdır, 22/07/15.
Ümumi su sərfiyyatının qonaq və toplantı otaqları arasında bölgüsü	HCMİ Təşəbbüsü çərçivəsində fəaliyyət göstərən "Su və Tullantılar" üzrə Alt-İşçi qrup belə bir təklif irəli sürmüşdür ki, suyun sərfiyyatı qonaq otağı, toplantı zalları və digər bütün istifadə halları altında bölüşdürülsün. Qonaqların məşğul etdiyi otaq tək cə su sərfiyyatının 1/3-ni təşkil edirsə, digər bütün hallar geridə qalan 2/3-nü formalaşdırır. HWMI ilə bağlı tövsiyə edilən bölgü metodu "İTP-nin Mehmanxanalar üçün Ətraf Mühitin İdarə edilməsinə dair Təlimat"ından əldə edilmişdir və aşağıdakı fakta əsaslanır: <ul style="list-style-type: none"> <li>• Bir gün ərzində adam başına düşən ortalama su sərfiyyatı və</li> <li>• Toplantılarda iştirak edən, lakin mehmanxanada qalmayan iştirakçılar üçün yeməklərin hazırlanması məqsədi ilə mətbəxdə istifadə edilmiş suyun miqdarı.</li> </ul>	Tərif İşçi qrupun 5-ci toplantısında razılaşdırılmışdır, 08/09/15.

### *Sudan İstifadə ilə bağlı hüdudlar*

Sorğu vərəqi və aparılmış tədqiqatlardan əldə edilmiş nəticələr onu göstərir ki, düzgün məlumatların toplanması üçün su mənbələri ilə bağlı hüdudların düzgün müəyyən edilməsi nə qədər vacibdir və mehmanxana ilə bağlı olmayan fəaliyyətlər bu prosesdən çıxarılmalıdır.

Su mənbələri baxımından mehmanxananın hüdudları aşağıdakı kimi təyin edilir:

- Mehmanxananın binası daxilində icra edilən bütün fəaliyyətlər, o cümlədən kənara həvalə edilmiş camaşırxana xidmətləri, burada "qapalı məkanlar" bu siyahıya daxil edilmir (yəni, mehmanxananın qonaqları və toplantı iştirakçılarının daxil olmasına icazə verilməyən (məsələn, şəxsi mənzillər) və mehmanxananın obyektləri və ya xidmətlərinin göstərilməsi ilə heç bir əlaqəsi olmayan hissələri (məsələn, mehmanxana öz mərtəbələrindən birini icarə verir).

Yuxarıda qeyd edilənlər "HCMİ" təşəbbüsü ilə uyğunluq təşkil edir. Su mənbələri ilə bağlı siyahıda hansı mənbələrin əks etdirilməsi və ya etdirilməməsi ilə bağlı daha ətraflı məlumatı bu sənədin "Əsas məlumatlar" bölməsinin daxilində verilmiş 1-ci Cədvəldən əldə etmək mümkündür.

## **Əlavə B: Su qıtlığı**

İstər "HWMI" üzrə işçi qrup, istərsə də maraqlı tərəflərdən ibarət panel üzvləri bu faktı qəbul edir ki, konkret bir məkanda suyun sərfiyyatı ilə bağlı göstəricilər əsasında suyun çatışmazlıq səviyyəsinə

qiymətləndirmək lazımdır. Müəssisələr səviyyəsində su resurslarından istifadəyə nəzarət üçün müfəssəl yanaşmanın tətbiq edilməsi onu tələb edir ki, suyun sərfiyyatı ilə bağlı həm əsaslı bir metodologiya tətbiq olunsun ("HWMİ" çərçivəsində bu təmin olunur), həm də müəssisənin fəaliyyət göstərdiyi ərazidə yerli səviyyədə su ilə bağlı problemlər də qiymətləndirilsin. Bu addım istənilən mehmanxananın su resurslarından istifadə prinsiplərini yerləşdiyi məkanın imkanları çərçivəsində uyğunlaşdırması və digər istifadəçilərin, xüsusilə də yerli icmaların təmiz sudan istifadə hüquqlarını qoruması istiqamətində atdığı ilkin addımlardan biridir.

Yerli səviyyədə su qıtlığı ilə bağlı risklərin qiymətləndirilməsi üçün ayrı-ayrı göstəricilərdən istifadə etmək tələb olunur. "HWMİ" üzrə İşçi Qrupun üzvlərinin əksəriyyəti hazırda yerləşdikləri ərazidə su qıtlığı ilə bağlı məqamları araşdırırlar və "HWMİ"-dən istifadə edən istənilən mehmanxanadan öz yanaşmalarını məhz qıtlıqla bağlı riskləri qiymətləndirməklə tamamlamaları tövsiyə olunur. Bu risklər barədə ətrafdakıları məlumatlandırmaq bir qədər seçimə bağlıdır, lakin öz su sərfiyyatını yerli səviyyədə su riskləri ilə uyğunlaşdırma bilən mehmanxanaların su resurslarının idarə edilməsi ilə bağlı tətbiq etdiyi yanaşma daha çox etibarlı olacaqdır. Bundan başqa, onlar su resursları ilə bağlı hazırda və gələcəkdə gözlənilən riskləri (daha aşağı müştəri məmnunluğu, kəskin quraqlıqlar vaxtı turistlərin az olması, əməliyyat xərcləri, müvəqqəti olaraq bağlanma riski, sudan istifadə xərclərinin qalxması, alternativ mənbələrdən istifadə səbəbindən yaranan xərclər və s.) və əlaqədar xərcləri müəyyən etməklə, sudan istifadəni azaltmaq istiqamətində konkret tədbirlərin atılması üçün bir biznes nümunəsi yarada biləcəklər.

Bu prosesdə iştirak edən maraqlı tərəflər su qıtlığının yaşandığı ərazilərdə su sərfiyyatının miqdarını öyrənmək istəyir və diqqətlə bu prosesi izləyir və biz də "HWMİ" metodologiyasının bütün istifadəçilərini dəvət edirik ki, onlar Təkliflər üçün Sorğu prosesi ilə kifayətlənməsinlər və su resurslarının çatışmamasında özlərinin də təsirini qiymətləndirsinlər. Bu da onunla nəticələnəcək ki, mehmanxanaların su resurslarına nəzarət yanaşmaları daha etibarlı olacaq, həm də eyni zamanda bu, onlara risk qiymətləndirmələrini aparmağa və dayanıqlı şəkildə hesabatlar verməyə kömək edəcəkdir (məsələn, "CDP"-nin su resursları proqramına hesabat verilməklə). Su qıtlığı ilə bağlı risklərin qiymətləndirilməsi üçün nəzərdə tutulan alətlər aşağıda təqdim edilmişdir.

#### *Su qıtlığı ilə bağlı alətlər*

Müəssisələrin su qıtlığı nöqtəyi-nəzərindən şirin sudan istifadəsini müəyyən etməyə imkan verən bir sıra üçüncü tərəf alətləri mövcuddur. Metodlara baxışın nəticələrinə əsasən aşağıdakı alətlər ən rahat və ən pragmatik alətlər kimi qiymətləndirilmişdir. Bununla yanaşı, qeyd edilməlidir ki, nümunələr istinad kimi təqdim olunmuşdur və aşağıda təqdim olunmayan digər alətlər də mövcuddur ki, su qıtlığını müəyyən etmək üçün onlar da istifadə oluna bilər.

#### *Beynəlxalq Təbii Ehtiyatlar İnstitutunun akveduklar ilə bağlı aləti*

Beynəlxalq Təbii Ehtiyatlar İnstitutunun akveduklar ilə bağlı aləti daha geniş spektri əhatə edən su təsərrüfatı aləti - EarthCheck alətinin tərkib hissəsidir və istifadəçilərə su sərfiyyatlarının hesabını aparmaq və nəzarət etməyə köməklik göstərməyin əsas qayəsi kimi çıxış edir.

Beynəlxalq Təbii Ehtiyatlar İnstitutunun akveduklar ilə bağlı aləti metodlara baxış zamanı su qıtlığı və su ilə bağlı riskləri müəyyən edən ən effektiv üçüncü tərəf alətlərindən biri kimi vurğulanmışdır. Tələb olunan yeganə məlumat otelin ünvanıdır. Alət bu məlumat əsasında su qıtlığı ilə bağlı risklərin ümumi reytingini təqdim edir. Bu reyting şirin sudan istifadə ilə yanaşı ayrıca göstərici kimi də hesab oluna bilər.

#### *Su riskləri ilə bağlı filter (SRF) aləti*

Su riskləri ilə bağlı filter (SRF) aləti şirkətlərə su risklərini qiymətləndirmək və risklərin müəssisə (yəni, otel) səviyyəsində təsirlərinin azaldılması ilə bağlı cavab tədbirlərini görməsinə köməklik göstərmək üçün hazırlanmışdır.

Alət müəssisənin adı, sənaye sahəsi və yerləşdiyi məkana dair məlumatlar əsasında yüksək səviyyəli risklər barədə məlumat təqdim edir. Bundan əlavə, müəssisə ilə bağlı məlumatlara dair sorğu-anketi doldurmaqla təfsilatlı qiymətləndirmə həyata keçirmək mümkündür. Bu təfsilatlı qiymətləndirmə müəssisəyə xas mühüm individual risk göstəriciləri, su qıtlığına dair məlumatlar, çirklənmiş ərazilərin xəritələri, o cümlədən müəssisə ilə bağlı ən yüksək səviyyəli üç risk əsasında risklərin azaldılması ilə bağlı cavab tədbirlərinə dair nümunələri ehtiva edir.

#### *Ecolab şirkətinin su ilə bağlı risklərin pul dəyəri ilə ifadə olunmasına dair aləti*

Ecolab şirkətinin su ilə bağlı risklərin pul dəyəri ilə ifadə olunmasına dair aləti müəssisələrə su ilə bağlı maliyyə risklərini qiymətləndirməyə kömək edir. Bu zaman su qıtlığının müəssisəyə göstərdiyi potensial təsirləri qiymətləndirmək üçün Trucost şirkəti tərəfindən hazırlanmış model istifadə olunur və bu göstərici pul dəyəri ilə ifadə olunur. Model biznes fəaliyyətinə xas nəticələri təqdim etmək üçün su qıtlığına dair yerli məlumatlardan faydalanır.

Alətin istifadəsi nəticəsində suyun biznes fəaliyyəti səviyyəsində tam dəyəri ilə bağlı istiqamət (əgər təklif və tələbat su sərfiyyatı ilə bağlı xərclərdə dəqiq şəkildə əks olunubsa), habelə su qıtlığının təqribi miqdarı və fəaliyyətlərə təsiri nəticəsində müəssisənin itirə biləcəyi ehtimal olunan məbləğ müəyyən edilir.